

荆门德威格林美 钨资源循环利用有限公司

矿产供应链尽责管理报告

（2020 年 1 月~2020 年 12 月）

GEM 国际绿色供应链管理办公室

2021 年 1 月 12 日

目录

1.0 公司简介

荆门德威格林美钨资源循环利用有限公司简介

2.0 DWGEM 负责任矿产供应链尽责管理进展

2.1 建立完善的负责任矿产尽责管理体系

2.2 识别和评估供应链风险

2.3 制定和实施策略以应对已识别的风险

2.4 独立第三方评估与审核

2.5 对供应链风险管理过程和结果进行报告

1.0 公司简介

1.1 公司信息

公司名称： 荆门德威格林美钨资源循环利用有限公司

（格林美股份有限公司的全资孙公司）

CID编号： CID003417

公司地址： 中国 湖北省 荆门市高新区 掇刀区迎春大道3号

使用的原料： 硬质合金废料

1.2 公司简介

荆门德威格林美钨资源循环利用有限公司（简称“德威格林美”）成立于 2011 年，是格林美股份有限公司的全资子公司，国家高新技术企业，中国钨业协会理事单位。

德威格林美主要从事废钨资源回收及资源化，循环再造仲钨酸铵、氧化钨、钨粉、碳化钨等粉末产品的关键技术研发与产业化。建立了以包括废旧硬质合金、硬质合金磨削料、高比重合金等含钨废料为原料的国际化、智能化、绿色化循环利用生产线，成为世界钨资源循环利用的先进产业基地。

德威格林美拥有一流的研发管理团队和行业内先进的研发平台。近年来，德威格林美与中南大学等行业顶尖高校建立了产学研战略合作研究关系，申请专利 36 项。德威格林美通过技术创新解决了钨资源回收的诸多难题，形成了“资源回收—高品质粉体再造”核心产业链，成为国内再生钨制品高端制造的代表企业，产品品质获得下游知名企业的高度认可。

2.0 GEM 负责任矿产供应链尽责管理进展

2.1 建立完善的负责任矿产尽责管理体系

2.1.1 负责任矿产供应链尽责管理政策

德威格林美认识到在高风险区域从事矿产开采、交易、处理、出口存在可能形成重大负面影响的风险，并认识到我们有尊重人权、不对社会产生负面影响的义务，格林美承诺采纳经济合作与发展组织（OECD）发布的《经济合作与发展组织关于来自受冲突影响和高风险区域的矿石的负责任供应链尽责管理指南，第三版》（以下简称OECD指南），制定了《格林美负责任全球供应链的尽责管理政策》。本供应链政策涵盖了：

- 政策涵盖的金属包括：钴（Co）、锂（Li）、镍（Ni）、锰（Mn）、钽（Ta）、锡（Sn）、钨（W）、金（Au）和其它金属的供应链产品（矿产、贸易产品、冶炼中间品等）。
- 《OECD指南》中确定的所有风险；
- 将“童工”单独列出，体现格林美对“最恶劣形式的童工”的关注；
- 增加了“职业健康与安全”的政策条款，体现格林美对全球供应链“直接和/或间接雇员和/或在其生产现场的任何人员”职业健康与安全的要

在格林美全球供应链中，我们将广泛传播这个政策，并且将这一政策纳入到供应商从高风险区域负责任采购的合同或者协议里面。

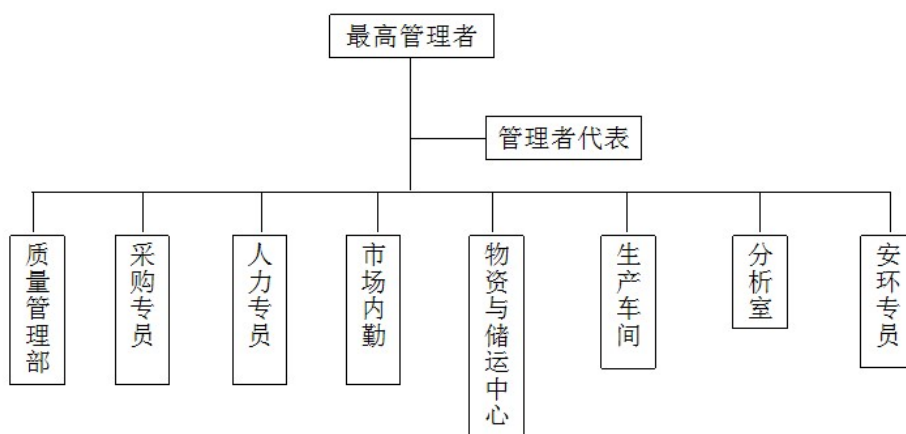
格林美承诺一经发现与该供应链政策相冲突的风险，将立即处理。本政策经高级管理层审查和批准，管理层致力于支持本政策的实施。本政策已向相关利益相关者（供应商、客户、员工等）广泛传播，可通过公司网站

<http://www.gemchina.com/uploadfiles/2021/02/20210208134215920.pdf> 查阅。

2.1.2德威格林美负责任矿产尽责管理体系 组织架构

公司恪守在负责任全球供应链的尽责管理政策方面的承诺，并搭建了以下方面的负责任矿产供应链尽责管理组织架构：

- 公司已任命绿色供应链管理者代表，负责监督尽职调查计划和风险管理的设计和实施。
- 管理者代表协调相关部门，组织负责任矿产供应链尽责管理工作，包括：
 - 建立 负责任矿产尽责管理体系 架构。负责任矿产供应链尽责管理的相关部门包括：质量管理部、采购专员、人力专员、市场内勤、物质与储运中心、安环专员、安全部和生产车间。组织架构图如下：



- 制定部门职责，确保各部门恪尽职守，执行尽职调查计划并报告所发现的任何示警信号和潜在风险。具体见《负责任矿产供应链尽责管理手册》。
- 公司按照负责任矿产供应链尽责管理的要求每年对所有相关部门的主要人员开展一次尽职调查管理体系培训。除此之外，我司还会在如下情况组织额外的培训：
 - 标准发生变化时；
 - 文件新建或因持续改善活动导致的文件变更时；
 - 负责任矿产供应链尽责管理相关工作的人员发生新增、调岗或其它异动时；
 - 需要组织额外培训的其它情况。

2.1.3 内部控制系统

公司于2020年7月~12月，已更新/新建负责任矿产供应链尽责管理体系的相关文件，使其与《OECD指南》要求保持一致，并深入贯彻RMI和相关方的建议和要求。相关的体系文件清单如下

序号	文件编号/版本	文件名称	文件描述
1	DWGEM-MS-RMI	负责任矿产供应链尽责管理手册	颁布手册，任命管理者代表，建立组织架构，确定管理职责，传达公司负责任矿产供应链尽责管理的程序、要求和控制方法
2	DWGEM-RMI/P-01	矿产供应链尽责管理程序	遵循持续改进和循序渐进的理念，对开采材料从矿山到格林美的矿物生产和贸易过程建立适当的监管或追溯链，并根据自身资源及能力协助供应商开展能力建设，以提升尽责管理绩效。包括： <ul style="list-style-type: none"> ● 识别供应商与原料来源（所有来源） ● 识别受冲突影响和高风险地区（仅为文件接口，具体见《识别受冲突影响

			<p>和高风险地区（CAHRA）程序》）</p> <ul style="list-style-type: none"> ● 识别供应链风险； ● 评估供应链风险； ● 负责任矿产采购的供应商标准； ● 供应链政策传达； ● 原料交易审查； ● 内部原料控制；
3	DWGEM-RMI/P-02	识别受冲突影响和高风险地区（CAHRA）程序	<p>参照《OECD指南》，根据矿产供应链中受冲突影响和高风险区域的特点，识别存在武装冲突、大范围暴力活动或其他有害于民众的风险。具体包括：</p> <ul style="list-style-type: none"> ● 警示信号或警告标志； ● 评价的信息来源； ● 分析实际情况； ● 内部报告。
4	DWGEM-RMI/P-03	矿产供应链风险减缓控制程序	<p>当识别到矿产供应链上的风险时，本程序指引制定合适的风险减缓措施，以降低矿产供应链风险。具体包括：</p> <ul style="list-style-type: none"> ● 风险减缓策略； ● 风险减缓计划； ● 监测和跟踪风险管理计划； ● 内部报告。
5	DWGEM-RMI/P-04	申诉管理程序	<p>以及时发现和处理供应链中存在的风险与隐患，保障外部利益相关方与本公司的顺畅沟通，提高与利益相关方参与和互动的质量，从而建立和谐互利的利益相关方关系，维护各利益相关方和公司的合法权益，优化企业发展的内外部环境 为目的，规范申诉流程，具体包括：</p> <ul style="list-style-type: none"> ● 申诉原则； ● 申诉范围； ● 申诉渠道； ● 申诉审查； ● 申诉处理； ● 信息保密； ● 申诉者保护。
6	DWGEM-RMI/P-05	负责任矿产尽责管理体系 内部审核控制程序	<p>验证负责任矿产尽责管理体系是否被有效运作和维持，是否符合《OECD指南》和相关方的要求，以便发现问题，采取纠正措施，以维持或改进负责任矿产尽责管理体系的有效性和适宜性，具体包括：</p> <ul style="list-style-type: none"> ● 审核频率要求；

			<ul style="list-style-type: none"> ● 审核依据； ● 审核计划； ● 实施内部审核； ● 不符合项的改进及验证； ● 内部审核报告。
--	--	--	---

2.1.4记录保留系统

公司要求与 负责任矿产尽责管理体系 相关的所有记录至少保存5年，并在《负责任矿产供应链尽责管理手册》中进行规定。

2.1.5申诉机制

为及时发现和处理供应链中存在的风险与隐患，保障外部利益相关方与本公司的顺畅沟通，提高与利益相关方参与和互动的质量，从而建立和谐互利的利益相关方关系，维护各利益相关方和公司的合法权益，优化企业发展的内外部环境，格林美建立《申诉管理程序》，具体内容及联系方式已公布于公司网站：

<http://www.gemchina.com/RepresentationAndManagement/index.html> 。

2.2 识别和评估供应链风险

2.2.1识别供应商与原料来源

GEM国际绿色供应链管理办公室组织相关部门，按照DWGEM-RMI/P-01《矿产供应链尽责管理程序》的标准和要求，组织识别所有供应商和原料，并且获取有关原料原产地和监管链的充分文件，以确定每家直接矿产供应商的身份、业务关系类型和业务运营合法性。包括：

- 使用《Know Your Supplier (KYS)》，组织实施基本的供应商调查，以确定各矿产原料供应商的身份、业务关系类型和经营活动的合法性。
- 根据KYS获取的信息，对照相关制裁名单，验明供应商及其受益所有人的身份。当供应商持股超过50%的人员被列入如下制裁名单时，公司禁止与其进行交易。
 - 美国财政部 OFAC 制裁名单；
 - 欧盟 EEAS 的综合制裁名单；
 - 联合国制裁名单。
- 原产地评定。根据DWGEM-RMI/P-01《矿产供应链尽责管理程序》规定的原料

类别，按照《适用性和原产地评定流程图》确定是否需要进行原产地评定。

- 识别原料来源。我司已经识别的原料来源包括二次原料和从供应链粗炼厂接受的产品，且通过与供应商的不断沟通已识别到一次原料来源（即矿物来源的矿山）。

2.2.2 风险识别（所有来源）

公司建立的DWGEM-RMI/P-02《识别受冲突影响和高风险地区（CAHRA）程序》为负责任矿产供应链 风险管理的核心文件，其建立了适当的监管或追溯链，识别供应链中的风险，并规定原料交易审查和内部原料控制的方法和要求。

- 评价的信息来源。国际绿色供应链管理办公室根据RMI官网公开的Risk Score Countries Details工具，直接审查警示信号或警告标志的特征。这些警示信号或警告标志与《格林美负责任全球供应链的尽责管理政策》保持一致。
- RMI官网公开的Risk Score Countries Details工具 识别出的风险等级共包括四个等级，见下表：

序号 Item	等级 Class	分值范围 Range
1	严重 Critical	0.00 ~ 2.50
2	高 High	2.51 ~ 5.00
3	中等 Mid	5.01 ~ 7.50
4	低 Low	7.51 ~ 10.00

- 不管Risk Score Countries Details工具的评估结果是何种级别，国际绿色供应链管理办公室都会收集可用信息以了解相关特定地区确实受到了资源所引发问题的影响 和/或 特定供应链（如负责任矿产供应链）受到了资源所引发问题的影响。收集可用信息的来源包括但不限于：
 - RMI官网公开的Risk Score Countries Details工具所包含 和/或 关联的信息；
 - 由第三方或联合第三方进行的现场考察报告；
 - 新闻报道；
 - NGO 报告；

- 按照《申诉管理程序》收集和确认的反馈信息。

2.2.3识别供应链风险

识别原料来源为低风险时，进行基本的尽职调查即可，并按要求向供应商传递《格林美负责任全球供应链的尽责管理政策》、《供应商行为准则》，并签署《回执函》后，回传我司存档。

识别原料来源存在高风险时，必须完成高风险来源审计工作。针对现有的和计划中的供应链的实际情况进行分析。包括：

- 评估CAHRA的背景。
- 阐明监管链。
- 评估上游供应商的活动和关系。
- 识别矿石的开采、贸易、处理和出口的地点和定量条件；以及
- 适用时，进行实地风险评估。

2.2.4评估供应链风险

公司通过将实际情况与《格林美负责任全球供应链的尽责管理政策》中涵盖的风险进行对比，评估供应链中是否存在风险以及严重性。以确定相关特定地区确实受到了资源所引发问题的影响 和/或 特定供应链（如负责任矿产供应链）受到了资源所引发问题的影响。

2.2.5负责任矿产采购的供应商标准

公司负责任矿产采购的供应商标准包括：

- 优先使用回收原料，立足于循环再造产业，履行社会责任。
- 优先选择来源于符合RMI标准或交叉认可计划的矿产供应商，例如列入RMI白名单的矿产原料供应商。
- 优先采购从大型机械矿山开采的矿石原料；
- 积极配合我司 和/或 MRI 和/或 参与交叉认可计划的矿产供应商。利用经合组织指南附录二示范供应链政策和《格林美负责任全球供应链的尽责管理政策》中定义的风险管理策略，逐步减缓高风险采购的供应链风险。

2.2.6 供应链政策传达

《格林美关于负责任全球供应链的尽责管理政策》、《供应商行为准则》和申诉机制的内容和政策，已公布在官方网站：

<http://www.gemchina.com/ResponsibleMineralManagement/index.html>，便于相关方查阅。

2.3 制定和实施策略以应对已识别的风险

公司根据《矿产供应链风险减缓控制程序》对负责任矿产供应链识别的风险进行减缓，风险减缓管理程序包括：

2.3.1 风险减缓策略

德威格林美通过以下方式管理风险：

- 在整个降低可衡量风险的过程中继续开展贸易；
- 在不断降低可衡量风险的同时暂时中止贸易；
- 在风险减缓失败，或公司有理由认为风险减缓措施不可行或无法接受的情况下，终止与供货商的合作。

2.3.2 风险减缓计划

通过格林美的推动和供应商的配合，已推动被识别为CAHRAs的相关供应商，加入RMI 和 RMAP 审核计划。风险减缓计划的内容包括：

- 需要管控的风险；
- 风险管理预期目标和影响；
- 可衡量的风险减缓措施及行动情况；
- 路线图、时间表及必要的资源配置。

2.3.3 监测和跟踪风险管理计划

GEM国际绿色供应链管理办公室负责监测和跟踪风险管理计划的完成情况。进一步保持持续的风险监测工作，至少6个月评估一次风险管控措施的有效性，并根据需要开展额外风险评估，例如，万一风险减缓计划出现偏离（商业关系的继续、暂停或终止），确保有附加活动。

2.4 独立第三方评估与审核

荆门德威格林美钨资源循环利用有限公司将积极响应负责任矿产尽责管理要求，参与第三方审核，满足利益相关方对负责任矿产供应链合规、透明的期望。

2.5 对供应链风险管理过程和结果进行报告

荆门德威格林美钨资源循环利用有限公司尽责管理报告的发布周期为至少每年一次，可在官网：<http://www.gemchina.com/ResponsibleMineralManagement/index.html>查阅。我们诚挚欢迎利益相关方对我司负责任矿产尽责管理工作提出建议。

格林美股份有限公司

国际绿色供应链管理办公室

CSR@gem.com.cn

2021年1月12日